



納骨のながれ (仏式の場合の一例)

1

「墓地、埋葬等に関する法律」第14条により、火葬(改葬)許可証が不備の場合は納骨できませんので、必ず事前に納骨手続をお済ませください(15頁参照)。



2

予約時間の5分前までにお墓へ集合してください。

※ ご先祖を供養する大切な儀式です。掃除や除雪はみなさまで事前に済ませることをお勧めします。
※ 園内の移動はお客様ご自身でお願いします。



3

納骨担当者が墓石を動かし、カロートへお骨を納めるお手伝いをします。

※ お骨を大地にそのまま納骨する方法・さらしの袋で納骨する方法・骨つぼのまま納骨する方法があります。
お墓の形、生まれ育った地域の慣習で異なるため、納骨の方法は事前にご親族や僧侶にご相談ください。
※ お客様からの指定がなければ慣習に従い、大地にそのまま納骨します。
※1 納骨方法に制限がある右記区画の有期限制度利用者は骨つぼまたは霊園管理者が指定する納骨袋で納骨してください。カロートの容量などにより骨つぼが入らない場合があります。なお、管理料一括制度利用者は納骨方法に制限はありません。



有期限制度利用墓所*1	骨つぼ	指定納骨袋
RG I型2号~5号	×	○
RG II型2号~4号	○	○
さくらガーデンI II型	○	○
桜の杜II型3号~9号	○	○



4

供花・供物を飾り、線香・ローソクに火を灯し、僧侶の読経が始まります。

※ 僧侶を手配しない場合や無宗教の場合は、みなさまで合掌やお祈りをしてください。



5

僧侶の読経が終わったら、僧侶へお布施をお渡しください。

※ お布施の目安は17頁をご参照ください。



6

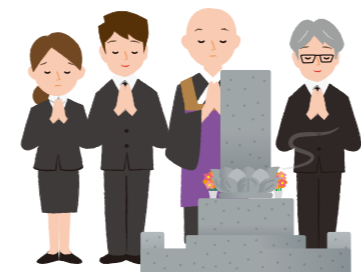
供物や飲物を放置すると、野生動物が荒らし、お墓を汚す恐れがあるため、お参り後は必ずお持ち帰りください。



7

骨箱・骨つぼ・白木の位牌*2は供養後、条例などに沿って処理します。

*2 白木の位牌とは、一般的に本位牌を用意するまでの仮の位牌のことをいいます。



僧侶手配

真駒内滝野霊園での墓前・礼拝堂への僧侶手配は、お客様自身で行うことが原則です。檀家寺(お付き合いのある寺院)がある方は直接連絡してください。檀家寺がない方は、インターネットなどでお調べください。

真駒内滝野霊園で寺院の紹介は行っていません。



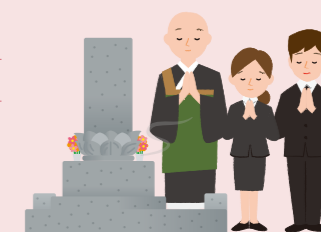
僧侶手配代行

お客様自身で手配できない場合に限り、真駒内滝野霊園で僧侶手配を承ることが出来ます。

- ・真駒内滝野霊園に僧侶はいないため、お客様と寺院の都合を確認のうえ、手配代行をいたします。
- ・僧侶手配代行をご利用の際は、代行料として2,200円(税込)がかかります。
- ・手配代行料は、必ず事前にお振込みもしくは管理事務所の窓口でお支払いください。

手配可能な宗派 ・禅宗 ・浄土真宗(東) ・浄土真宗(西) ・日蓮宗 ・真言宗 ・浄土宗 ・神道

- ◆ 注意事項
- 1) 10日前までのご予約が必要です。寺院の都合により、お客様のご希望する日時をご予約できない場合があります。
 - 2) 8月13日~16日・12月28日~1月5日は僧侶手配を承ることができません。
 - 3) お参り当日のキャンセルは、手配代行料ならびに僧侶のお布施をご負担いただきます。
 - 4) 戒名・法名などがわかるもの、または戒名・法名、俗名、死亡年月日、年齢が記載されたものをお持ちください。
 - 5) 仏壇・本位牌・過去帳の作成・魂入・魂抜は承ることができません。
 - 6) 戒名・法名の授与や霊園外への僧侶手配は承ることができません。
 - 7) 合同祭壇をご利用の場合、貸し切ることはできません。また、各施設のBGMや読経テープを止めることはできません。



お布施

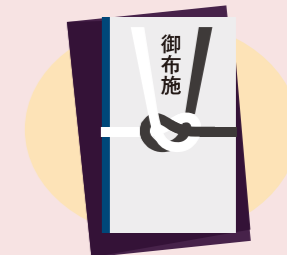
お布施は読経後に僧侶へ直接お渡しください。

葬儀や法事・法要の際に僧侶へ渡す供養料をお布施といいます。故人のご冥福を祈る気持ちは、なかなか金額に換算できるものではありませんが、下記は手配代行をご利用の場合の金額の一例です。お客様自身で手配される場合は、各寺院ごとに考え方がありますので、直接僧侶へご相談したり、ご親族間でよく話し合ってお決めすることをお勧めします。

お布施金額一例	金額
■ 墓参のみ	7,000円~10,000円
■ 礼拝堂のみ	15,000円~20,000円
■ 礼拝堂および墓参	20,000円~30,000円
■ 納骨・お墓の魂入*3	15,000円~30,000円
■ 礼拝堂および納骨・お墓の魂入*3	30,000円~50,000円
■ 改葬・お墓の魂抜	15,000円~30,000円

※ 神道は玉串料

*3 はじめて納骨をする際は、魂入もあわせて僧侶に依頼します。不要の場合は、お知らせください。



Q 納骨の際、服装はどうしたら良いのでしょうか?当日、着替える場所はありますか?

A 納骨は遺族・身内だけで行われることが多いため、ごく内輪であれば喪服ではなく地味な服装で参列する方が多いようです。法事と同じ日に実施する場合は、法事に準じた服装で参列する方が多いようです。決まりはありませんので、みなさまで話し合ってお参りしてください。着替えは管理事務所に更衣室とコインロッカーがありますので、ご利用ください。
※ 更衣室のご利用は管理事務所レストランモアイの受付にお申し付けください。



Q 納骨にはどのような方法がありますか?

A 東京など関東地域は骨つぼのまま納骨するのが一般的なようですが、関西、東海地区や札幌市近郊においては、骨つぼからお骨を出して大地に還するのが一般的です。その際、お骨をさらしの袋に移し替えて、納骨する方法があります。
※ さらしの袋はお客様でご用意ください(納骨方法に制限がある区画*1は除く)。管理事務所売店では、さらしの袋を1枚1,000円で販売しています。

Q 魂入とはなんですか?

A 魂入(開眼供養・開眼法要・お性根入ともいいます)は、お墓を建立したときに物体としての「石」ではなく、礼拝対象としての「お墓」にするための儀式です。宗派にもよりますが、本来はお墓を建立したときに行うものです。近年では、そのお墓にはじめて納骨をするときに一緒にする場合も増えています。

Q ペットと一緒に墓参りはできますか?

A ペットはみなさまの大切な家族の一員ですが、苦手な方もいらっしゃいます。墓所内ではリードで短くつないでください。また、排せつ物は必ず処理してください。

※ 管理事務所・滝之太陽殿・販売センター・八角堂・ふる里霊廟・頭大仏殿・百年永寿・モアイ像前などの一部施設では、補助犬を除きペットの立ち入りを禁止しています。

